

איגרת מידע לעובדים בארגונים מגוונים

סוכות ושמחת תורה

תאריך



סוכות תשפ"ב (2021) יחל השנה ביום שני ה- 20.9.21 עם שקיעת החמה וימשך עד שמיני עצרת - שמחת תורה. שמיני עצרת יחול ביום שני ה- 27.9 עם שקיעת החמה ויסתיים למחרת, יום שלישי ה- 28.9, בצאת הכוכבים.

רקע כללי



סוכות הוא החג השלישי מבין שלושת הרגלים המופיעים בתורה והוא נחוג במשך שבעה ימים. כאשר בית המקדש היה קיים הייתה מצווה לעלות בו לירושלים. **מצוות החג המרכזיות הינן:** ישיבה בסוכה, אכילת ארוחות החג בסוכה וכן נטילת ארבעת המינים - לולב מעץ התמר, שלושה ענפי הדס, שתי ערבות ואתרוג אחד. משמעות ה'ישיבה' בסוכה הינה להעביר את מרכז הפעילות הביתית לסוכה בדגש על אכילה ושינה. יום החג הראשון הוא יום טוב בו יש ציווי על שביתה ממלאכה בדומה לשבת ואחריו חלים ימי חול המועד. בחג קיימת מצוות שמחה ("ושמחת בחגך") ועל האדם לשמח את בני ביתו בבגדים חדשים ובמאכלים חשובים.

שמיני עצרת הוא חג מן התורה החל בכ"ב בתשרי, למחרת היום השביעי והאחרון של חג הסוכות. שמיני עצרת מתקיים אמנם בסמיכות לחג הסוכות, אך הוא **נחשב לחג בפני עצמו.** בחג זה נהוג לומר את תפילת הגשם, שבה מבקשים שנה ברוכה לקראת עונת הגשמים הקרבה ובאה. ממנו מתחילים להזכיר בכל תפילה את הנוסח לתפילות החורף - "משיב הרוח ומוריד הגשם". **שמחת תורה** הנו המועד המציין את סיום המחזור השנתי של קריאת התורה והתחלת מחזור חדש. את שיאן של חגיגות סיום המחזור השנתי מסמלות "הקפות" בהן מוציאים את כל ספרי התורה ועורכים עימם שבע הקפות או יותר מסביב לבימה, בליווי שירה וריקודים. את טקס ההקפות נוהגים לערוך בלילה וביום במהלך החג. יש הנוהגים לערוך הקפות שניות גם בצאת החג.

זמני היום



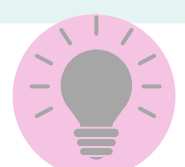
המצווה היא לשבת בסוכה, לאכול ולישון בה. ארגונים שונים מקימים סוכה בחצר הארגון (תחת כיפת השמים) על מנת לאפשר לשוהים במקום (מבקרים וצוות) לקיים את מצוות החג. בשמחת תורה חוגגים בבית הכנסת.

פעילויות מקצועיות



על פי ההלכה, בימי חול המועד אנשים העובדים במשרות שאינן חיוניות לתפקודו הנחוץ של המוסד אמורים לצאת לחופשה, במידה והחופשה אינה פוגעת בפרנסתם. בשל העובדה שימי חול המועד הינם ימים מקוצרים, וכן שעובדים רבים נמצאים בחופשה, יש לשקול שלא לקיים השתלמויות מקצועיות בתקופה זו.

הצעות



כדאי לשים לב לכך שפעמים רבות בניית הסוכה מופקדת בידיהם של אנשי אחזקה שאינם בקיאים בהלכות בניית סוכה, ולכן הסוכה עלולה להיות פסולה מבחינה הלכתית. מומלץ להסתייע באנשי הצוות עצמם או בסמכות רבנית לבניית הסוכה בארגון.

אגרות מידע נוספות לגבי חגים ומועדים
בארגונים מגוונים ניתן למצוא בדף הפרסומים
של המרכז הבין-תרבותי לירושלים